

DOSSIER DE PRESSE 2021



Création graphique : Julien David

JOUONS SPORTIF



Exposition reconnue d'intérêt national
par le ministère de la Culture.
Elle bénéficie à ce titre d'un
nouveau statut associatif de l'État.

RÉGION
BOURGOGNE
FRANCS
COMTÉ



DECATHLON
SPORTS

Ree-Plains

Janod



musée de France

Musée du Jouet

5 rue du Murgin - 39260 Molans-en-Montagne

03 84 42 38 64 - musee-du-jouet@jurasud.net

www.musee-du-jouet.com

SOMMAIRE

UN MUSEÉ TOURNÉ VERS DEMAIN	P.2
Par Jean Burdeyron, co-fondateur du musée du Jouet	
TERRE D'Émeraude Communauté, « CARRÉMENT CULTURE ! »	P.3
Par Claude Bénier-Rollet, vice-président Culture pour Terre d'Émeraude Communauté	
1. RETOUR SUR 30 ANS D'HISTOIRE	P.4
1.1 La genèse du projet	P.4
1.2 Parti pris architectural	P.5
1.3 Les espaces extérieurs	P.6
1.4 Le mot des muséographes	P.7
1.5 L'empreinte d'une artiste singulière	P.8
2. LES COLLECTIONS ET LE PARCOURS MUSÉOGRAPHIQUE	P.9
2.1 Le jouet et le Jura, une longue histoire	P.9
2.2 Constitution des collections, les grandes dates	P.9
2.3 Sélection d'objets « phare »	P.10
2.4 Le parcours de visite en 6 séquences	P.15
2.5 Le parcours audiovisuel et sonore	P.17
3. LES DISPOSITIFS DE VISITES	P.18
3.1 Le parcours enfants	P.18
3.2 Le livret jeux des tout petits	P.19
3.3 Projet numérique « E-stoires »	P.19
3.4 Le site internet	P.19
3.5 Jouer au musée du Jouet	P.20
3.6 Visites guidées et ateliers	P.20
3.7 Programmation événementielle	P.21
3.8 Un musée accessible à tous	P.21
EXPOSITION 2020-2021	P.22
EXPOSITIONS 2012-2020	P.30
4. LE MUSÉE DU JOUET EN CHIFFRES	P.32
5. LE MUSÉE DU JOUET EN PRATIQUE	P.33
6. LE MUSÉE DU JOUET EN IMAGES	P.36

UN MUSÉE TOURNÉ VERS DEMAIN

Quelle belle idée que de célébrer une tradition millénaire, fêter un savoir-faire, mettre en avant une aventure industrielle, tout ceci, en instruisant... et en amusant les enfants et leurs parents : c'est tout cela le nouveau musée du Jouet !

Mais c'est bien davantage ! C'est aussi un musée rénové en profondeur, agrandi, ludique et interactif, des espaces fluides et une muséographie élégante et innovante.

C'est également une collection exceptionnelle de jeux et de jouets couvrant toutes les époques et tous les continents : 20 000 objets dont 2 000 constituent le parcours d'exposition permanente.

Ce sera demain, nous en avons la conviction, un formidable levier de développement économique local et une vitrine de notre territoire, Jura Sud, tourné vers l'avenir.

Situé au cœur de la « Ludycité », quartier dédié à l'enfance, le musée du Jouet est enfin et surtout un lieu ouvert sur son territoire et ses habitants, un lieu de culture ouvert à tous ses publics.

Bienvenue au musée du Jouet !

Jean BURDEYRON
Co-fondateur du musée du Jouet

TERRE D'ÉMERAUDE COMMUNAUTÉ, « CARRÉMENT CULTURE » !

Suite à la loi NOTRe (Nouvelle Organisation Territoriale de la République) promulguée le 07 août 2015, les quatre communautés de communes « Jura Sud, Pays des Lacs, Petite Montagne et Région d'Orgelet » ont fusionné au 1^{er} janvier 2020 pour devenir « Terre d'Émeraude Communauté ».

“Une union réfléchie et un désir de travailler ensemble dans une nouvelle communauté de communes de 25 482 habitants pour 92 communes”.

Située au sud du département du Jura, la nouvelle communauté de communes couvre un territoire reconnu pour sa spécificité rurale et ses atouts touristiques, niché au sein d'une nature préservée avec des sites naturels remarquables, dans un environnement de lacs, de rivières, de cascades et de forêts, de recluses, de belvédères, de grottes, englobant la totalité du Lac de Vouglans (3^e lac artificiel de France en termes de superficie) et le site des cascades du Hérisson (Grand Site de France), en plein cœur de la région des Lacs... ainsi que quatre bourgs-centres où sont maintenus et développés les services de proximité pour tous : Arinthod, Clairvaux-les-Lacs, Moirans-en-Montagne et Orgelet. Ce dernier est le siège social de la nouvelle intercommunalité.

C'est au cœur de Terre d'Émeraude Communauté que l'on retrouve le « Pays de l'Enfant », le lieu où le rêve, la magie et l'enfant sont rois ! Un endroit qui peut se prévaloir d'être le terrain de jeu idéal des bambins avec plusieurs temps forts dans l'année tels que le Festival International pour l'Enfant « Idéklic » en juillet ou encore « Noël au Pays du Jouet » au mois de décembre.

Notre communauté de communes a la volonté de mener une politique culturelle ambitieuse en milieu rural et continuera à développer des atouts très forts : le musée du Jouet, le réseau des médiathèques, trois écoles de musique, une programmation annuelle de spectacles, plusieurs fêtes et festivals d'envergure dédiés aux jeunes spectateurs comme au grand public, des sentiers de randonnée thématiques comme les « 7 contes en balade » ... Cette politique culturelle volontariste et active apportera un petit supplément d'âme nécessaire à ce nouveau territoire.

Ainsi, Terre d'Émeraude Communauté, par la richesse de ses 92 communes et des ressources qu'elles abritent, continuera à développer un projet culturel ambitieux et pertinent.

Claude BENIER-ROLLET
Vice-Président en charge de la Culture
Terre d'Émeraude Communauté

1. RETOUR SUR 30 ANS D'HISTOIRE

1.1 La genèse du projet



En mai 1989, à l'initiative de la mairie de Moirans-en-Montagne et des industriels du jouet, la Maison du Jouet, bâtiment à l'architecture moderne et aux couleurs vives imaginé par l'architecte Guy BONNIVARD, est inaugurée.

Sa création vise alors à dynamiser et valoriser le secteur du jouet français et dépasse largement le cadre d'un musée. La Maison du Jouet regroupe différents services destinés aux professionnels. Le musée présente des collections de jouets du Jura « d'hier » et leurs techniques de fabrication et des collections « d'aujourd'hui ».

Ce lieu atypique, a atteint largement ses objectifs : doter le territoire d'un site culturel et touristique dont la fréquentation a atteint 65 000 entrées en 1994 et offrir à l'industrie du jouet un outil de développement.

Mais le temps a passé... Au-delà des évolutions industrielles, le musée a vieilli et certaines des missions de la Maison du Jouet sont devenues obsolètes. Au fil du temps la mise en valeur et la conservation des collections, enrichies grâce à une politique d'acquisition volontariste et des dons exceptionnels, se sont heurtées à des problèmes d'espace. Une rénovation d'envergure est apparue nécessaire pour faire de ce site un musée moderne, ludique et attractif.

En 2000, le projet est acté par le Conseil Municipal de Moirans-en-Montagne. Dix ans de démarches, de réflexions, d'études, de consultations auront été nécessaires avant qu'en août 2010, le début des travaux ne soit effectif.

1.2 Parti pris architectural



En septembre 2010, le musée du Jouet ferme ses portes au public pour 22 mois de travaux. C'est aux architectes **Jacques BLANC POTARD** (cabinet ARPRAU, Lyon) et **Jean-Marc DUBOIN** (Saint-Claude, 39) que la Communauté de Communes Jura Sud confie ce projet architectural de grande ampleur. Donner un nouvel écrin

à l'une des plus belles collections de jeux et jouets en Europe, offrir au public la qualité d'accueil d'un musée moderne et respecter l'identité du bâtiment d'origine, tels étaient les enjeux.

Depuis 1990, le quartier de l'enfant, mais également l'ensemble de l'agglomération de Moirans-en-Montagne, portent haut les couleurs vives, rouge, bleu vert et jaune, clin d'œil aux jouets laqués qui ont fait la renommée des fabricants locaux. L'architecture audacieuse imaginée par l'architecte Guy BONIVARD en 1989 et son emblématique triangle bleu, se devaient d'être préservés et valorisés.

Missions aujourd'hui accomplies : l'extension a permis de doubler la surface du musée pour la porter à 3400 m². L'ensemble architectural est cohérent et attrayant. L'identité du lieu a été renouvelée dans le respect des options initiales. Un axe ouest / est, orienté sur la ville a été créé et fédère harmonieusement les espaces et activités adjacentes.

ARPAU (Lyon) et DUBOIN (Saint-Claude) ont réalisé conjointement divers projets dans le Jura dans les domaines de l'urbanisme et les espaces publiques ou le bâtiment.

Quelques réalisations :

Bâtiments et équipements : Carrefour de la Communication (CARCOM), Lons-Le-Saunier ; ports de la Saisse et de la Mercantine, lac de Vouglans ; siège de l'entreprise Mérieux à Lyon ; couverture des tribunes du stade de Gerland ; bureaux et commerces avenue de la Grande Armée et rue Scribe à Paris ; collège à Lisle d'Abeau, ; crèches...

Plans d'urbanisme : quartiers Brotteaux-Garibaldi, Perrache-Rambaud à Lyon, Doua à Villeurbanne, Saint Clair à Caluire...

1.3 Les espaces extérieurs

L'espace public, devant l'entrée principale du musée, a été remodelé rendant ainsi l'accès plus lisible et attractif. Des espaces de jeux ont été conçus en harmonie avec l'architecture du musée et la géographie du site. Ouverts à tous, ils contribuent à relier le site à la vie de la commune.

Le long du bâtiment d'extension, surplombé par le triptyque d'émail et d'acier qu'anime le trait poétique de l'artiste Françoise PETROVITCH, les espaces verts accueillent des jeux extérieurs : toboggans, forêt labyrinthe, balançoire, jeux à ressort...

A proximité de l'entrée du musée, un grand parcours de glisse et d'escalade vient s'appuyer sur la structure existante, imprimant une image ludique et esthétique. D'autres éléments de jeux et des tables de pique-nique complètent l'équipement du lieu, propice aux rassemblements familiaux.



1.4 Le mot des muséographes



« Pour le Musée de Moirans-en Montagne, jeux et jouets, désireux de retrouver les rires des enfants qui les accompagnaient autrefois, sont ressortis des malles et des greniers : ils ont pris la pose, rassemblés par affinités ou proximité de sens et s'offrent à nouveau aux regards et aux souvenirs des visiteurs.

Parfois les époques s'entrechoquent, favorisant les interactions et reliant les générations. À leur façon, tous ces objets témoignent de toute leur âme de l'histoire universelle, du temps qui s'écoule et de l'enchaînement des âges que les visiteurs traverseront en accéléré en remontant le fil du parcours muséographique.

Certains, plus rares, surprenants ou marquants de notre histoire commune, ayant acquis la qualité d'ambassadeurs du Musée, sont mis en avant, isolés, soclés, mais c'est chaque fois pour mieux introduire leurs compagnons.

Témoin de leur joie à être ainsi rassemblés et à pouvoir retrouver la proximité des enfants, même s'ils sont sagement rangés pour mieux se présenter, l'univers qui les entoure et les accueille est particulièrement coloré et est ré-enchanté par le trait raffiné et sensible des grandes fresques de l'artiste invitée Françoise Pétrovitch.

Parce que les jouets sont aussi faits par des hommes, les savoir-faire locaux sont présentés à travers les siècles comme une grande parenthèse du parcours.

Avant de conclure cette longue promenade, le visiteur sera invité à traverser un groupe dense et serré de cabanes de bois sombre qui sont autant d'écrins mystérieux au cœur intime du monde des jouets : l'imaginaire !

Un ourson de bois coloré nous accompagne tout au long du parcours. Il est un rappel sensible de notre profond lien avec l'enfance tout en représentant fièrement les savoir-faire du Jura. Présent dès l'accueil et ponctuant les cheminements, accompagnateur fidèle du public, il clôt la visite sous la forme d'une représentation géante et douce qui place adultes et enfants sur un pied d'égalité face à la poésie du monde des jouets. »

L'atelier à Kiko. Muséographes

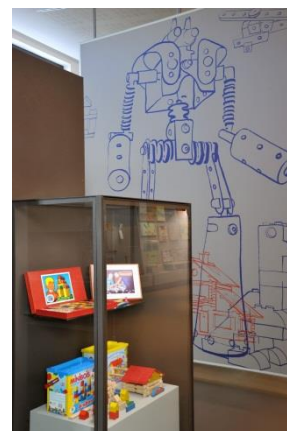
1.5 L'empreinte d'une artiste singulière



Après Paris, Berlin ou Tokyo, **Françoise PETROVITCH**, artiste plasticienne pluridisciplinaire, laisse son empreinte au musée du Jouet de Moirans-en-Montagne.

C'est sur la façade sud du bâtiment d'extension, en surplomb de l'aire de jeux des enfants, que l'on découvre d'abord son œuvre. Son dessin à la plume se déploie avec pertinence et subtilité sur un triptyque d'émail sur acier d'une longueur totale de 41 mètres. Sur ce format panoramique, elle déroule une farandole de jouets et de personnages aux formats insolites. Le cadrage est serré, comme un point de vue au ras-du-sol, celui des enfants jouant par terre, leurs jouets éparpillés autour d'eux. Imagerie de l'enfance, voiture à pédale, trottinette, poupée, petit train, nounours ou toupie, comme s'échappant des vitrines, s'exposent aux regards des passants en un symbole d'ouverture du lieu sur ses publics.

A l'intérieur, sur le parcours d'exposition permanente, les dessins de Françoise Péetrovitch dialoguent avec les collections de jeux et jouets du musée. Ses grandes toiles, dont certaines monumentales, structurent les espaces muséographiques. Le travail de superposition, le hors format, créent une confusion joyeuse qui contraste avec l'agencement ordonné des vitrines. Surprise, plaisir, perplexité, la confrontation entre art contemporain et patrimoine questionne le regard du visiteur.



Biographie

Née en 1964 à Chambéry, Françoise PETROVITCH vit et travaille à Cachan, en périphérie de Paris. Artiste plasticienne et pluridisciplinaire, elle emploie le dessin, le lavis, la céramique, le verre ou plus récemment la vidéo, dans un perpétuel questionnement sur notre rapport au monde. Son œuvre, emplie de fantaisie et d'audace, est empreinte des réminiscences de l'enfance.

Sélection de ses dernières expositions :

2012 Exposition personnelle : **Inklings**, French Institute, FIAF Gallery, New York

2012 Exposition collective **Vivement demain**, Musée MacVal, Vitry-sur-Seine

2011 Musée de la chasse et de la Nature, Paris

2011 Réalisations pour l'Opéra Rusalka de Dvorak, Munich, DE

2. LES COLLECTIONS ET LE PARCOURS MUSEOGRAPHIQUE

2.1 Le jouet et le Jura, une longue histoire



Lorsque dans les années 80, la mairie de Moirans-en-Montagne et des industriels locaux lancent le projet d'un musée du Jouet, ce n'est pas le fruit du hasard. Entre ce territoire situé à l'extrême sud du Jura et le jouet, c'est une longue histoire, dont les premières pages s'écrivent dès le Moyen Age. Le rayonnement de l'Abbaye de Saint Claude au 13^{ème} et 14^{ème} siècle et l'afflux de pèlerins sont à l'origine d'une forte demande de divers objets de piété en bois tourné. La forêt jurassienne, riche d'une grande diversité d'essences, et les rivières, torrents et cascades, présents partout, fournissent les ressources nécessaires à cette production. La tournerie se développe, les savoir-faire et la demande évoluent. Au fil du temps, les artisans jurassiens diversifient leurs produits : jeux d'échec, bobines, boutons... Quelques siècles plus tard, l'industrie du jouet naîtra de l'art de tourner le bois.

2.2 Constitution des collections, les grandes dates

De 1988 à 1995 : constitution du fonds historique

6000 objets (jeux, jouets fabriqués pour une grande part dans l'arc jurassien ainsi que machines et outils de tournerie et de transformation plastique) provenant de dons multiples de particuliers, d'artisans et industriels du jouet de la région.

A partir de 1995 : diversification des collections

Elargissement de la collection à des jouets de grandes marques d'origine française, européenne et du monde entier.

2001 : donation de l'ethnologue Chantal Lombard

700 jeux et jouets du monde entier, souvent fabriqués par des enfants avec des matériaux de récupération, témoignage unique de l'universalité et de l'individualité du jouet.

2003 : acquisition Canet en Roussillon

Collection exceptionnelle de 3500 pièces du Musée du Jouet de Canet en Roussillon : jouets antiques, poupées, jouets mécaniques et jouets optiques, de 2000 avant J.-C. à nos jours.

2005 : donation de l'anthropologue belge Jean-Pierre Rossie

700 jouets du Sahara et d'Afrique du Nord assortie d'une riche documentation scientifique.

2014 : acquisition de 131 objets au musée de l'ours et de la poupée (Lens-Lestang, 26)

Grâce aux acquisitions successives, le musée du Jouet compte aujourd'hui près de 20 000 objets dont environ 2 000 sont exposés. Parmi cette collection, voici une sélection d'objets qui ont marqué l'histoire du jouet, des techniques et des sociétés qui les ont produits.

2.3 Sélection d'objets « phare »

HYDRAVION F260

Métal lithographié. Fabriqué par JEP, Montreuil-sous-bois, France, de 1934-1966. Envergure 50 cm. Inv. A98137



Les Jouets de Paris profitent de la notoriété de l'exploit de l'hydravion italien piloté par Macchi-Castoldi qui bat en 1934 le record mondial de vitesse sur base à 709 km/h pour créer cet hydravion. Il avance grâce à une clé de remontage située dans le cockpit. L'emblème du papillon poursuivi par un canard est celui des avions de bombardement français de la IV^e escadrille durant la Première Guerre mondiale. Avion fantaisiste, sa seule ressemblance avec la réalité est son principe de propulsion assuré par l'hélice actionnée par un moteur mécanique lui permettant seulement d'évoluer sur l'eau.

CHARIOT BACHE

Terre cuite. Fabriqué en Mésopotamie, II^e millénaire avant J.-C. Achat avec le soutien du FRAM / Inv. 2003.18.1497



Ce chariot de forme elliptique est l'un des jouets à traîner les plus anciens du monde. Il a été retrouvé dans une tombe d'enfant de Mésopotamie (entre les actuelles Irak et Syrie du sud-est) qui connaît à cette époque un essor culturel et artistique. Les objets en terre cuite produits en grande quantité sont populaires.

OURS « EDDIE »

Mohair, paille. Fabriqué par Steiff, Giengen, Allemagne, vers 1905. Inv. A99179, H. 32 cm, l. 18 cm, P. 8,5 cm

Doté d'une double paternité, l'ours en peluche naît au même moment aux États-Unis et en Allemagne vers 1902. Outre-Atlantique, Morris Mitchom baptise son ours "Teddy's Bear", surnom du président Théodore Roosevelt en référence à un ourson que ce dernier a épargné lors d'une partie de chasse. Au même moment en Allemagne, les premiers ours en peluche de la fabrique Steiff, inspirés des animaux du zoo de Stuttgart, connaissent un succès tel qu'en 1907 ils se vendent à près d'un million d'exemplaires.



« Eddie » a toutes les caractéristiques des premiers ours Steiff, la plus ancienne marque européenne d'ours en peluche. En laine mohair rembourré de paille, il a un museau et des bras longs, des yeux en « boutons de culottes », des griffes, une bosse dans le dos et une truffe en broderie noire. Il a une allure militaire, des membres très longs et articulés. Cet ours fait partie de la première collection commercialisée avec un bouton agrafé dans l'oreille gauche, emblème de l'entreprise.

POUPEE GUERRIER



Terre cuite. Syrie, époque romaine
Achat avec le soutien du FRAM / Inv. 2003.18.1717
H. 18 cm, L. 10,3 cm, P. 5,3 cm

Ce guerrier aux jambes mobiles tient un bouclier et une lance (manquante). Dans l'Antiquité, les parents donnaient à leurs fils des poupées masculines, tel ce guerrier et à leurs filles des poupées féminines très réalistes.

Ces poupées pouvaient être entièrement articulées, notamment au niveau des coudes et des genoux. Ils étaient souvent fabriqués en terre cuite, parfois sculptés dans de l'ivoire ou du bois. Ces jouets sont peu connus car ils se sont mal conservés.

CHEVAL TRICYCLE



Structure métallique et bois. Jugnet, France, premier quart du XXe siècle
Achat au Colonel P. Lejeune / Inv. A911329
H. 83 cm, L. 99 cm, P. 49,5 cm

Ce cheval cabré avec son mécanisme à manivelles et à bras synthétise les innovations mécaniques de l'époque dont la bicyclette fait partie. Précurseur mécanique des tricycles, ce véhicule est populaire en France et en Angleterre entre 1880 et 1910 avant d'être supplanté par la voiture à pédales.

EMIGRETTE



Cuivre estampé. Fabricant indéterminé, France, XVIIIe siècle
Achat avec le soutien du FRAM / Inv. 2003.18.1488

Ce yo-yo à décor de rosaces contournées date de l'époque Louis XVI. Très en vogue entre 1789 et 1796, l'émigrette doit son nom aux nobles émigrés fuyant la Révolution et la Terreur qui pratiquaient ce jeu. Fabriqué à des milliers d'exemplaires, il connaît un succès immense.

CAMION DE POMPIERS « VULCAIN 429 »



Métal lithographié. Fabriqué par Joustra, France, 1951-1956
Achat avec le soutien du FRAM / Inv. 2003.18.1769

Ce camion de pompiers est le premier camion fabriqué par la firme Joustra entre 1951 et 1956. Propulsé par un moteur à clé, le mécanisme lui permet d'effectuer cinq mouvements : il roule puis s'arrête, son échelle se lève puis se rabat, il repart en faisant retentir une sirène.

Quand je serai grand...

Le métier de pompier domine les vocations masculines depuis la création des premiers corps de sapeurs-pompiers sous l'Empire. Leur uniforme conjugué au caractère héroïque de leur mission attire encore aujourd'hui de nombreux garçons.

« ÉPICERIE PARISIENNE » MEDAILLE D'OR 1922



Fabriquée par Marandre et Presseig, France, 1922

Achat avec le soutien du FRAM / Inv. 2003.18.1200 - H. 8,6 cm, L. 34 cm, P. 25,4 cm
Cette épicerie reproduit dans les moindres détails le décor d'une boutique parisienne : étagères, fruits, légumes, balance, tiroirs, comptoir. En jouant à la

marchande ou au commerçant, l'enfant apprend à lire, à peser les marchandises, à compter la monnaie...

FIGURINES ALFRED LE PINGOUIN DE ZIG ET PUCE



Bois. Fabriquées par Éria, Villards-d'Héria (39), France, vers 1930
Inv. A961534, A961334
H. 11,1 cm, P. 4,4 cm, D. 3,7 cm

Alfred, pingouin star

Dans les années 1930, le pingouin Alfred créé par l'illustrateur Alain Saint-Ogan déclenche un phénomène de mode sans précédent. Il devient la mascotte de la chanteuse française Mistinguett et de Charles Lindbergh, aviateur américain qui emporte une peluche lors de la première traversée de l'Atlantique.

POUPEE



Porcelaine, tissu, dentelle, composition. Fabriquée par SFBJ, France, entre 1899 et 1957.

Achat avec le soutien du FRAM / Inv. 2003.18.1651

Cette poupée Caractère est l'un des modèles les plus connus de la SFBJ (Société Française des Bébés et Jouets) dont l'entreprise Jumeau fait partie. Ce poupon se caractérise par sa tête mobile en biscuit, ses yeux en verre noir, sa perruque en mohair. Selon la légende, les bébés SFBJ ont pour modèle un portrait d'Henri IV à l'âge de 4 ans, leur conférant une expression ingénue qui leur valut un grand succès.

USINE ELECTROGENE A VAPEUR



Métal estampé. Attribuée à Bing, Allemagne, vers 1906

Achat avec le soutien du FRAM / Inv. 2003.18.1790

H. 45 cm, L. 35 cm, P. 16,8 cm

Ce bâtiment est composé d'une chaudière horizontale emboîtée dans un foyer en tôle peinte imitant la maçonnerie et d'une cheminée.

Gare aux accidents

Les fabricants du XIXe siècle, Plank, Märklin, Bing, Carette, etc. n'étaient à l'époque pas soumis aux règles de sécurité. Les accidents dus à des explosions, des coupures, des brûlures ou des jouets lourds tombants sur les pieds des enfants étaient courants.

CINEMATOGRAPHE JOUET A PETROLE



Tôle, carton, bois. Fabriqué par Lapierre, France, vers 1905

Inv. 2012.03.01

H. 29,9 cm, L. 12,5 cm, P. 20

Tout au long du XIXe siècle se sont développées les techniques de projection, l'animation d'images et la photographie.

Ce cinématographe est utilisé dans la projection de vues fixes et de saynètes animées en boucle. Il est présenté dans un coffret cartonné avec une série de six plaques de lanterne magique et quelques bandes de film souples en celluloïd.



ARMOIRE BRETONNE OU LIT-CLOS

Bois. Fabriquée par Douirin, France, 1930.

Achat avec le soutien du FRAM / Inv. 2003.18.1681

Ce meuble miniature cumulant les fonctions de lit, d'armoire, de coffre et de banc est originaire du Finistère, inspiré du mobilier régional de Cornouaille. Initialement destiné à la décoration, il est vite utilisé pour les activités ludiques. En effet, les faïenceries de Quimper proposent des dînettes de poupée de même échelle que le mobilier de la maison Douirin.



LA « BOULE MYSTERIEUSE » N°204

Mécanisme à ressort lancé par ficelle. Fabriquée par Fernand Martin, France, 1911

Achat avec le soutien du FRAM / Inv. 2003.18.1786

H. 34,5 cm, L. 11,2 cm, P. 11,4 cm

En tirant sur une ficelle, la boule descend en bas de la spirale. En la lâchant, la boule remonte et s'ouvre en découvrant l'artiste caché à l'intérieur. Ce jouet a été inventé et breveté en 1906 par Monsieur Gasselin reproduisant le dangereux exercice de Léon de la Roche acrobate au cirque de Barnum et Bailey en 1902. Au début du XXe siècle, le cirque américain Barnum et Bailey parcourt le monde et inspire les cirques-jouets. Le Humpty Dumpty Circus inventé en 1903 par Charles Schoenhut en est le plus illustre. L'enfant imagine ses propres numéros grâce aux personnages et animaux articulés.

BOITE D'ACCESSOIRES

Fabriquée par Meccano, Angleterre, vers 1922-1927

Inv. A951483

La boîte d'accessoires Meccano est composée de vis, écrous, boulons, plaques de métal perforées en acier nickelé gris ou doré et de pièces permettant des mouvements : roues, poulies, engrenages. Les réalisations s'effectuent par assemblage. En 1907 la première usine fondée se situait à Liverpool, délocalisée dès 1912 en Allemagne, elle est installée à Calais où l'usine devient en 1959 le site de production pour le monde entier.

Make et know

Meccano, contraction de made et know, fais et apprends, est créé en 1901 par Frank Hornby sous le nom de « mechanics made easy » (la mécanique rendue facile). C'est la première marque à se lancer dans la fabrication de jeux composés d'un système d'assemblage identique à la réalité des chantiers : boulons, écrous, vis...



TENUE DE CUIRASSIER

Zinc nickelé. Fabriqué par JEP, France, 1902-1906.

Inv. A951804

Cette panoplie militaire de cuirassier est composée d'un buste en deux parties maintenues en bas par une ceinture de cuir et en haut par des bretelles de cuir et d'un casque en zinc surmonté d'une longue chevelure en textile et plume rouge.



BARQUE À VOILE

Roseau tressé. Pérou, 1981.

Collection Chantal Lombard, inv. 2001.22.97.2

Les réalisations d'enfants sont souvent liées à la géographie du pays. Jouets traditionnels des enfants de l'ethnie Uros habitant sur les îles du lac Titicaca au Pérou, ces barques imitent les bateaux de pêche.



VIOLON ET ARCHET KAMANJA

Bois, métal. Maroc, 1999

Collection JP Rossie, inv. 2009.1.519

Ce violon avec archet est fabriqué avec des matériaux de récupération. Un bidon d'huile, des cordes et des bouts de bois imitent le violon kamanja, un instrument de musique utilisé au Maghreb dans tous les genres musicaux notamment dans la musique savante arabo-andalouse. Ce violon qui a la particularité d'avoir une caisse de résonance aplatie en forme de huit, se joue de manière verticale.



TOUPIE « FROU FROU »

Bois. Fabriquée par Eria, Villards-d'Héria (39), France, vers 1900

Inv. A881119

La toupie est connue depuis des milliers d'années. Le mouvement est donné par la corde enroulée autour de la toupie. La corde se déroule et fait tourner la toupie. Les Égyptiens pratiquaient déjà ce jeu au temps des Pharaons. Aujourd'hui encore, partout dans le monde, la toupie peut se pratiquer avec de simples graines ou avec des objets plus élaborés fabriqués par l'homme.

2.4 Le parcours de visite en 6 séquences

L'exposition permanente propose au visiteur un parcours thématique en six séquences. Regroupés par catégorie, les jouets d'époques, de cultures et de procédés de fabrication différents se côtoient. Les confrontations historiques, techniques ou culturelles permettent d'appréhender les évolutions et permanences qui marquent l'histoire du jouet. La conception du parcours a fait émerger différentes typologies d'espaces, correspondant à des mises en scène spécifiques.



DE TOUT TEMPS ET EN TOUS LIEUX

Cet espace d'introduction présente le caractère universel du jouet. L'homme a joué de tout temps et en tous lieux, avec souvent une grande similitude dans les formes du jeu. Le jeu est aussi universel dans le sens où il est intergénérationnel : il concerne tous les hommes, du plus petit au plus âgé. De même on joue dans toutes les catégories de la société.

Le jeu est cependant une production culturelle, il prend des formes spécifiques selon les époques, les lieux et les hommes qui le fabriquent. Chaque société produit des jeux qui lui sont propres.

Les jouets sélectionnés dans cet espace d'introduction se répartissent en 5 catégories : toupies, osselets, yoyos, jouets à tirer et poupées. On trouve là des jouets exceptionnels (osselets antiques en verre, chariot bâché sumérien, yoyo d'époque Louis XVI, poupée esquimau, toupies turques, belges, japonaises) mis au regard de jouets beaucoup plus communs, parfois fabriqués dans le Jura et perçus comme traditionnels.

DEDANS

Cette séquence regroupe les jouets utilisés dans l'espace intérieur de la maison. A quels jeux se livre l'enfant à l'intérieur de ce cocon protecteur ? Derrière les murs de brique, de bois ou de paille, nourrisson, enfant puis adolescent, fille ou garçon, l'enfant se construit un monde en miniature, copie presque conforme ou reflet de ses rêves.

Les jouets d'éveil stimulent les bébés en manipulant, entassant, classant, puis grâce au langage, l'enfant exprime son désir de grandir en imitant les adultes. Les mentalités ont évolué mais l'enfant et ses jouets restent catégorisés selon le sexe : les jouets de garçon invitent à explorer le monde, manipuler les outils, ceux des filles à pouponner ou se faire belle.

L'adolescent affirme sa personnalité et pratique les manipulations techniques, les expérimentations scientifiques, les jeux de plateau, de construction. Le jouet est un amusement tout autant qu'un outil éducatif.

DEHORS

Cette séquence regroupe les objets ludiques utilisés à l'extérieur. Le jardin, espace ouvert où la liberté du corps peut s'exprimer pleinement, le café ou la cour de récréation, espaces

publics régis par des règles établis, la fête foraine, espace mobile empreint de fantaisie, autant de lieux qui ont favorisé le développement d'activités ludiques particulières.

Ces séquences se subdivise en : jeux d'adresse et de mouvement, jeux de plein air, fête foraine et jeux de cible, porteurs, rituels – fêtes et musique, récréation, jeux de café.



DE L'IDEE AU JOUET

Ce parcours chronologique retrace l'histoire locale du jouet et l'évolution des techniques et matériaux du Moyen Age à nos jours. Machines, outils, productions jurassiennes, catalogues, documents audiovisuels témoignent de la richesse de ce patrimoine.

Sont également abordés les défis auxquels les fabricants de l'arc jurassien sont confrontés pour faire face à la concurrence, notamment le rôle du design et du marketing.

LES FABRIQUES DE L'IMAGINAIRE

Portes d'entrée dans l'imaginaire ou l'art, les jouets et les jeux expriment un langage propre aux enfants. Les jouets exposés ici renvoient tous à l'imaginaire déployé par l'enfant en situation de jeu : imagination déployée pour la création d'un instrument de jeu, matériel de jeu permettant d'inventer des histoires, de faire un spectacle, de cirque, de magie ou de cinéma...

LES MONDES VIRTUELS

L'enfant d'aujourd'hui dispose de moyens technologiques évolués lui permettant de franchir un pas supplémentaire en entrant de plein pied dans les mondes virtuels. Cet espace évoque le jeu vidéo et invite le visiteur à jouer sur de grandes tables interactives et des écrans tactiles. Une salle audiovisuelle, proposant des courts métrages jeune public sur le thème du jouet, clôt le parcours d'exposition permanente.

2.5 Le parcours audiovisuel et sonore



Le parcours de visite est animé par la diffusion de sons (jouets de premier âge, ambiances de cour de récréation ou de spectacles d'enfants), d'extraits de films et de dessins animés en lien avec les thématiques des vitrines : « La guerre des boutons », « Saturnin et compagnie », « Sita chante le blues ».

Afin de rendre vivants les jouets exposés, certains d'entre eux, dits à mouvements, ont été filmés et sont diffusés sur des écrans : jouets à ressort, à bascule, à friction, à manivelle ...

La zone consacrée aux savoir-faire jurassiens de fabrication de jouets est illustrée par des vidéos réalisées avec le concours de plusieurs entreprises locales, la force du geste dépassant souvent celle des écrits.

3. LES DISPOSITIFS DE VISITES

Pour la réouverture du nouveau musée du Jouet, de nombreux dispositifs de médiation, s'adressant à différentes catégories de public, ont été imaginés. Depuis 2012, de nouvelles offres viennent encore enrichir la visite du musée.



3.1 Le parcours enfants

Un parcours de visite a été spécialement conçu à l'intention du jeune public. Guidés par **NOURS**, un sympathique ours en bois laqué, les enfants sont invités à répondre à des devinettes et à découvrir ainsi une vingtaine de points d'intérêt du parcours général d'exposition permanente. Ce dispositif sert également de support au parcours audio-vidéo guidé (enfants à partir de 8 ans).

Quelques devinettes :

- Stop 2 L'ours en peluche

Je suis un ours en peluche très gourmand. Impossible pour moi de résister à un pot de miel. Qui suis-je ? Réponse : Winnie l'ourson

- Stop 5 Les poupées

Astronaute, vétérinaire, musicienne, princesse, j'ai beaucoup de métiers différents. Qui suis-je ? Réponse : la poupée Barbie

- Stop 11 Les jeux de café

On appelait ces jouets peu chers, jouets « de quat'sous », « à cent francs », « à un franc ». Combien cela fait-il en euro : 15 €, 1,5 €, 0,15 € ? Réponse : 0,15 € environ

- Stop 19 Les fabriques de l'imaginaire

Mon 1^{er} miaule. Mon 2^e est sous la vache. Mon 3^e n'est pas tard. Sous mon tout s'installe le cirque. Qui suis-je ? Réponse : le chapiteau

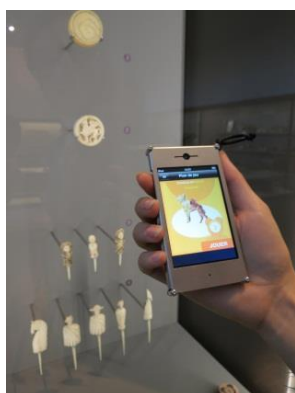


3.2 Le livret jeux des tout petits

Conçu en collaboration avec Françoise PETROVITCH, le livret jeu accompagne la visite des tout petits (4-7 ans). S'orienter, observer, réfléchir tout en jouant, faire preuve de créativité sont les ressorts de cet outil de visite.

A la fin de la visite, le livret jeu se transforme en poster : un dessin signé Françoise Pétrévitch, un très joli souvenir du musée du Jouet !

3.3 Projet numérique « E-stoires »



En 2019, après six années d'exploitation et plus de 350.000 visiteurs accueillis, certains des outils numériques posent des problèmes de maintenance ou sont obsolètes. Les technologies ont évolué et de nouveaux usages apparaissent. Les enquêtes menées auprès des publics du musée du Jouet confirment qu'il existe de réelles attentes concernant les dispositifs de médiation numérique. Elles mettent par ailleurs à jour de nouveaux besoins portant sur des thématiques spécifiques (par exemple l'histoire locale ou les jeux

vidéo) ou émanant de publics particuliers (adultes, étrangers, personnes en situation de handicap).

C'est la raison pour laquelle le musée du Jouet porte actuellement un vaste dossier sur 3 ans (2019-2021) autour du numérique nommé « E-Stoires au Pays du Jouet » visant à valoriser les collections du musée du Jouet et à favoriser son attractivité en s'appuyant sur des dispositifs numériques innovants.

Afin d'adapter son offre aux usages actuels, le musée souhaite proposer à ses visiteurs une application de visite en mobilité, ne nécessitant ni téléchargement, ni connexion internet, complétée d'un contenu accessible sur support fixe.

3.4 Le site internet



Le numérique constituait un axe important du projet de rénovation du musée du Jouet. Un univers spécifique a été développé pour les enfants. Ces derniers peuvent découvrir le musée, accéder à des jeux et même créer leur musée virtuel à partir de leurs propres jouets.

Le site internet www.musee-du-jouet.com a fait l'objet d'une refonte complète en mai 2018 et a été intégralement traduit en anglais en 2019.

3.5 Jouer au musée du Jouet



Virtuels ou réels, les jeux sont très présents au musée du Jouet ! Tout au long du parcours d'exposition permanente, à l'intérieur du musée, mais également à l'extérieur, des jeux invitent à des pauses ludiques. Jeux du 21^e siècle sur écrans interactifs ou grandes tables tactiles, ils mettent en scène les collections du musée, proposant une autre approche des objets.

Jeux de toujours, reliant les générations, ils favorisent la convivialité. Fabriquer des avions en papier et les faire voler dans le musée, se prendre pour un apprenti designer et imprimer son jouet en 3D ou encore se faire tirer le portrait déguisé en héros sont quelques-unes des activités proposées.

3.6 Visites guidées et ateliers

Des **visites ateliers** sont proposées, pendant les vacances scolaires et les mercredis



aux individuels, et toute l'année pour les groupes. Après une présentation d'une partie des collections permanentes du musée, en relation avec le sujet abordé, les enfants passent à la pratique en réalisant des jouets aux formes, couleurs et matières variées. Pour découvrir les collections en s'amusant, réaliser ses propres créations à partir des objets observés, remonter le temps et voyager sur les cinq continents, créer, manipuler, comprendre, jouer...

Pour les familles et enfants dès 12 ans, un « **Escape Game** » a été conçu en interne par notre équipe de médiation, en plein cœur du parcours d'expo permanente : *« dans une heure, le musée du Jouet ouvrira ses portes au prestigieux concours du Jouet de l'année. Cette année, la fabrique de jouets Lançon est mise à l'honneur. Selon les rumeurs, Edmond Lançon travaillait sur le jouet parfait juste avant son décès, mais aurait caché les plans de sa création. Parviendrez-vous à les retrouver pour sauver la fabrique ? »*. Celui-ci a lieu ponctuellement durant l'année, sur réservation.

Les **amateurs d'énigmes et de magie**, adultes ou enfants se prennent au jeu de la **chasse aux trésors « Abracadabra ! »**. Ils suivent les traces d'un vieux magicien qui, à une époque lointaine, a ensorcelé les jouets du musée avant de disparaître. Une découverte insolite des collections du musée proposée ponctuellement.

Les **groupes** sont accueillis sur réservation avec ou sans guide. Pour les **scolaires** et les **centres de loisirs**, la visite peut se poursuivre par un atelier.

3.7 Programmation événementielle



L'événementiel n'est pas en reste au musée du Jouet. Afin d'exposer des objets confinés habituellement aux réserves ou d'ouvrir des thématiques nouvelles, deux expositions temporaires sont proposées au public chaque année. Des spectacles et animations particulières ponctuent les moments clés du musée à l'occasion des journées du Patrimoine, de la nuit des musées, de Noël...

3.8 Un musée accessible à tous

La place du visiteur est fondamentale au musée du Jouet. Aussi celui-ci est conçu pour être accessible au plus grand nombre. A cet effet, l'ensemble des textes est en français, anglais, allemand et néerlandais. Les visiteurs étrangers peuvent se laisser guider par un nouveau guide de visite auquel il suffit de se connecter avec son smartphone, disponible en trois langues étrangères.



L'ensemble du musée est accessible aux personnes à mobilité réduite.

Le musée du Jouet détient le label **TOURISME & HANDICAP** pour les 4 familles de handicaps (moteur, mental, auditif et visuel).

Des améliorations sont proposées chaque année afin de mieux accueillir ces publics : livret en « Facile À Lire et à Comprendre (FALC), plan en relief et en braille, visites adaptées...

→ EXPOSITION 2021

Du 15 septembre 2020 au 02 janvier 2022

« Jouons sportif »

Exposition conçue et réalisée par le musée du Jouet, avec la collaboration scientifique du laboratoire C3S « Culture, Sport, Santé, Société » de l'Université de Franche-Comté ».



Préambule au catalogue de l'exposition

L'histoire du musée du Jouet commence en 1988. Alors « Maison du Jouet » à sa création, le fonds était constitué de jeux et jouets de l'Arc Jurassien. Au fil des années, il s'est étoffé pour aujourd'hui rassembler près de 19 000 objets manufacturés, fabriqués artisanalement ou par des enfants à travers le monde. Ce patrimoine exceptionnel est le témoin privilégié des cultures et des techniques. C'est aussi le reflet de 5 000 ans d'histoire.

L'exposition *Jouons sportif* fait écho aux Jeux Olympiques de la Jeunesse organisés à Lausanne et sur le territoire français en début d'année 2020.

Elle propose une immersion dans le milieu sportif mais aussi un voyage dans le temps et les modes de vie. Le jouet est en effet un formidable témoin de notre société, de ses manières de penser et ses évolutions.

Les expositions temporaires sont l'occasion de s'intéresser aux jeux et jouets à travers une thématique qui a le double mérite, d'une part, de favoriser l'approfondissement des connaissances sur notre fonds et, d'autre part, de construire des savoirs sur un sujet spécifique et de les présenter au grand public sous une forme attrayante. Ainsi, jeux et jouets sportifs sont bien représentés au

musée du Jouet : jeux de société, jeux mécaniques, figurines, jeux de plein air, de café, etc. qui témoignent de pratiques sportives.

Les jouets et jeux présentés dans cette exposition permettent de mettre en avant des objets habituellement conservés dans les réserves du musée du Jouet. Ils sont aussi issus de plusieurs horizons. Les objets de collectionneurs privés, de fabricants de jouets et musées Français (musée du Jouet à Poissy, musée national du sport à Nice, musée des Verts à Saint-Etienne) et Suisse (musée Suisse du Jeu à la Tour-de-Peilz) sont ici rassemblés. Ils montrent la richesse et la diversité de la production de jeux et jouets sportifs. Je tiens ici à remercier nos partenaires institutionnels et privés pour leur confiance.

Cette exposition est aussi une rencontre. Elle est le fruit des efforts conjugués d'universitaires, de chercheurs, de professionnels des musées qui dévoilent ici le fruit de leurs recherches. Nous leur adressons nos plus vives félicitations et nos chaleureux remerciements pour le travail accompli.

C'est notamment grâce à ces collaborations que l'exposition *Jouons sportif* a pu être reconnue « Exposition d'intérêt national » par le ministère de la Culture. Créé en 1999, ce label, attribué chaque année, permet aux musées territoriaux d'organiser des expositions majeures et de conduire une politique culturelle et éducative de qualité en direction de différents publics. Il s'inscrit dans le cadre de la politique de diffusion et d'élargissement des publics menée par le ministère.

C'est une réelle et importante reconnaissance pour notre musée et le travail initié lors de la réalisation de cette exposition. Nous en sommes fiers, puisqu'il s'agit de notre toute première candidature.

Les expositions labellisées ont été retenues parce qu'elles témoignent d'une qualité scientifique et muséographique exemplaire, qu'elles sont accompagnées d'actions de médiation et de communication spécifiques et innovantes visant à l'élargissement des publics.

L'accent a en effet été mis sur les manipulations au sein de l'exposition pour offrir une expérience originale de visite aux familles, public privilégié du musée du Jouet. Nous espérons que l'exposition sera autant appréciée que nous avons eu du plaisir à la réaliser !

Bonne découverte !

Mélanie Bessard
Directrice du musée du Jouet

Préface du catalogue d'exposition

Chaque année, le ministère de la Culture décerne le label Exposition d'intérêt national à une sélection d'expositions répondant à des critères d'exemplarité, présentées en région par des musées de France. Les expositions sont sélectionnées en fonction de leur qualité scientifique et du caractère innovant des actions de médiation culturelle menées en direction de tous les publics.

J'ai fait de la politique culturelle de proximité ma priorité, en encourageant des projets ambitieux, au cœur de nos territoires et au plus près de nos concitoyens. C'est ce que proposent les expositions labellisées d'intérêt national.

Je souhaite ainsi souligner et valoriser le rôle particulier que jouent les musées de France et, à travers eux, les collectivités territoriales. Ces dernières jouent un rôle essentiel pour mettre en œuvre des politiques dynamiques de diffusion culturelle et d'élargissement des publics.

L'exposition « **Jouons sportif** » présentée par le musée du Jouet à Moirans-en-Montagne est à cet égard exemplaire. L'intérêt du thème traité, tout comme sa qualité scientifique lui confèrent les atouts nécessaires pour en faire un événement d'intérêt national, accessible au public le plus large.

Je félicite l'ensemble des acteurs qui ont contribué à cette réussite et souhaite aux visiteurs, comme aux lecteurs de ce catalogue, de partager la découverte et l'émotion procurées par cette expérience sensible.

Franck RIESTER
Ministre de la Culture

Une exposition labellisée « Exposition d'intérêt national » par le ministère de la Culture !

Le label Exposition d'intérêt national a été créé en 1999 pour permettre aux musées territoriaux d'organiser des expositions majeures et de conduire une politique culturelle et éducative de qualité en direction de différents publics.

Il s'inscrit dans le cadre de la politique de diffusion et d'élargissement des publics menée par le ministère. Il participe également à la politique d'action territoriale, avec la recherche d'une juste répartition de l'aide de l'État entre les collectivités territoriales porteuses de projets.

Ces projets doivent répondre aux critères suivants :

- témoigner d'une qualité scientifique et muséographique exemplaire ;
- être accompagnés d'actions de médiation et de communication spécifiques et innovantes visant à l'élargissement des publics ;
- faire l'objet d'une étude d'évaluation des publics.

Plus d'informations sur :

<https://www.culture.gouv.fr/Regions/Drac-Grand-Est/Aides-et-demarches/Labels-et-appellations/Label-Exposition-d-interet-national>

Cette exposition est reconnue d'intérêt national par le ministère de la Culture. Elle bénéficie à ce titre d'un soutien financier exceptionnel de l'Etat, du Conseil Régional de Bourgogne-Franche-Comté et du Conseil Départemental du Jura.



Ont participé :

Le musée du Jouet remercie tout particulièrement Sébastien Laffage-Cosnier et Christian Vivier dans la coordination de ce projet et leur investissement, ainsi que les auteurs : Nicolas BESOMBES (Université de Paris Descartes), Claude BOLI (Musée National du Sport – Nice), Pascal CHARROIN (Université Jean Monnet Saint-Étienne), Valérie CRUZIN (Université de Franche-Comté), Yann DESCAMPS (Université de Franche-Comté), Sylvain FERREZ (Université de Montpellier), Denis JALLAT (Université de Strasbourg), Jean-Yves GUILLAIN (Université de Franche-Comté), Sébastien HAISSAT (Université de Franche-Comté), Willy HUGEDET (Université de Franche-Comté), Sébastien LAFFAGE-COSNIER (Université de Franche-Comté), Anne MARCELLINI (Université de Lausanne), Antoine MARSAC (Université de Paris-Est Marne-la-Vallée), Michel MANSON (Université Paris 13) Hélène MEYER-ROUDET (Musée du Jouet – Poissy), Kilian MOUSSET (Université de Lyon 1), Cyril POLYCARPE (Université de Franche-Comté), Alex POYER (Université d'Orléans), Lucas PROFILLET (Université de Franche-Comté), Ulrich SCHADLER (Musée Suisse du Jeu – La Tour-de-Peilz), Thierry TERRET (Délégué ministériel aux Jeux olympiques et paralympiques), Audrey TUAILLON DEMESY (Université de Franche-Comté), Christian VIVIER (Université de Franche-Comté).

Autres partenaires :

- *Les entreprises* : Decathlon Oyonnax, René Pierre Chalon-sur-Saône, Juratoys, Vilac ;
Les musées : musée du Jouet à Poissy, musée national du sport à Nice, musée Suisse du Jeu à La Tour de Peilz (Suisse), musée des Verts à Saint-Etienne ;
- *Les collectionneurs* : Bernard Goetz ;
- *Les designers* : Eve-Lise Kern et Jean-Baptiste Colleuille ;
Et pour leur aide : musée du Jouet à Colmar, musée Olympique à Lausanne (Suisse).

Synopsis

L'exposition traite de la représentation des valeurs communément attribuées au sport (l'excellence, le vivre ensemble, etc.) à travers les jouets. Comme le jeu et le sport auxquels il est ici associé, le jouet s'avère être un terrain de socialisation efficace. Cependant, il peut également être détourné et mis au service de modes de pensées. Le parcours de visite est composé de quatre sections : Bijoux d'enfance, excellence, corps normé et vivre ensemble.

Introduction

Le temps consacré à se distraire à partir de manipulations de jouets constitue l'une des occupations privilégiées des enfants. S'il convient d'admettre que le jouet galvanise l'imagination, cet objet ludique, miniature du monde, lorgnette à travers laquelle l'enfant voit la vie et instrument de construction personnelle, n'en est pas moins le reflet de la société qui l'a engendré. Comme le jeu et le sport auxquels il est ici associé, le jouet s'avère être un terrain de socialisation efficace.

Sébastien Laffage-Cosnier et Christian Vivier (Université de Franche-Comté)

1-Bijoux d'enfance (texte Sébastien Laffage-Cosnier)

Les jouets sportifs, véritables objets précieux, appartiennent aux pratiques ludiques traditionnelles et illustrent les manuels scolaires d'antan. Tous ces ustensiles ludiques à caractère sportif aux fonctions diverses et variées contribuent au développement de l'individu. En s'immergeant dans le monde de l'enfance, il est possible de saisir les mécanismes de miniaturisation, de démystification des peurs sociales, d'éducation et de construction des imaginaires véhiculés par ces jouets à travers différentes époques.



ONDINE, POUPEE NAGEUSE

Jouet mécanique, fabricant allemand, 1910-1920, collection Musée National du Sport, Nice, France, inv. MNS.2006.75.1

Le 7 décembre 1876, Elie Martin dépose le brevet d'Ondine, une poupée nageuse de sa fabrication. La marque elle-même est déposée un an et demi plus tard, le 22 juillet 1878, sous le numéro 11 833.

Désireux d'enseigner l'art de nager en mer à son jeune fils, il réalise un petit automate vaguement anthropomorphe, dont les mouvements de brasse saccadés lui permettent de se déplacer à la surface de l'eau sur une petite distance.



TOUPIE FIARDE

En forme de champignon, fabricant indéterminé, France, vers 1900. Collection musée du Jouet, Moirans-en-Montagne, inv. 2001.09.09



CHEVAL-BATON « GAUVAIN »

Fabriqué par Jean-Baptiste Colleuille et Eve-Lise Kern, France, 2018. Collection Jean-Baptiste Colleuille et Eve-Lise Kern

2-Excellence (texte Sébastien Laffage-Cosnier)

Présente dans le sport de compétition, la notion d'excellence se décline à travers différentes manières de jouer et de nombreux exemples d'objets sportifs et olympiques.

Les notions de victoire, d'accomplissement et de dépassement de soi, d'innovations techniques et de cultures matérielles ou encore de perfection et de performances sportives sont particulièrement véhiculées par les jouets sportifs.



BOBSLEIGH « BOB » N° 925

Fabriqué par Lehmann, vers 1970, collection Bernard Goetz



FIGURINES JOUEURS DE FOOTBALL

Fabriqués par Quiralu, France, 1950, collection Bernard Goetz



FOOTBALLEUR

Fabricant indéterminé, France, vers 1940, collection musée du Jouet, Moirans-en-Montagne, inv. A93I1735



POUPEE MANNEQUIN KEN « PROMENADE A ROLLERS »

Fabriqué par Matel®, Indonésie, 2002, collection Musée National du Sport, Nice, France, inv. 2003.13.7

3-Corps normé (texte Sébastien Laffage-Cosnier)

Les jeux et les jouets sportifs invitent à se questionner sur les discriminations raciales, les stéréotypes de genre, les violences sportives et les vulnérabilités physiques.

Cet espace dédié au fair-play montre comment les inégalités sociales et les grands enjeux contemporains traversent le sport actuel et l'olympisme moderne. Les jouets genrés, les évocations miniaturisées du handicap ou encore la sous-représentation des minorités sont à cet égard exemplaires.



FIGURINE HANDISPORT

Athlète français, plomb peint, fabriqué par C.B.G. Mignot, 2008, collection musée du Jouet, Moirans-en-Montagne



POUPEE MANNEQUIN BARBIE SPORTIVE

En costume de tennis, fabriquée par Mattel, USA, fabriquée à Taïwan, 1970, collection Musée National du Sport, Nice, France, inv. 2007.62.35.1.1



JEU ELECTRONIQUE DE FOOTBALL

Fabriqué en Chine, vers 2004, collection Musée National du Sport, Nice, France, inv. 2006.41.12



BOXEURS

Fabricant indéterminé, vers 1920, collection musée du Jouet, Moirans-en-Montagne, inv. 2003.18.1056

4-Vivre ensemble (texte Sébastien Laffage-Cosnier)

Le jouet est perçu comme un bien personnel et affectif. Il suscite et entretient d'importants et précieux liens familiaux et sociaux à l'instar des figurines ou des jeux de société. Les jouets évoquant des pratiques populaires sont mis en parallèle avec d'autres objets ludiques adoptés par les classes favorisées. Ces éclairages permettent de comprendre que les jouets, comme les sports, sont prétextes à la rencontre et suscitent une sociabilité spécifique, véritable capacité à évoluer en société.



FIGURINES PLAYMOBIL®, SALLE DE SPORT N°4325

Fabriqué par PLAYMOBIL®, Allemagne, collection musée du Jouet, Moirans-en-Montagne



CYCLISTES

Figurines de cyclistes, fabriqués par Roger, France, vers 1960, collection Bernard Goetz



« REGATE DE VOILIERS »

Fabricant indéterminé, vers 1890, collection musée National du Sport, Nice, France, inv. 2007.7.24



VOILIER

Voilier, provenant du *magasin Au paradis des enfants*, Paris, 1921, collection musée du Jouet, Poissy, inv. 83.37.19

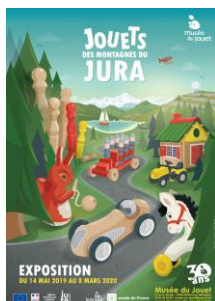
Une offre de médiation renouvelée

Un "parcours-défis" pour les familles sera l'occasion de faire une visite originale. Le parcours muséographique sera accompagné de nouveaux ateliers, d'une visite guidée des collections permanentes sur le jouet sportif, de spectacles, rencontres, conférences et débats.

Et pour aller plus loin, les visiteurs pourront découvrir une sélection de jouets sportifs dans le parcours permanent sous la forme d'un *jeu de piste* familial.



→ EXPOSITIONS 2012 / 2020



Du 14 mai 2019 au 8 mars 2020

JOUETS DES MONTAGNES DU JURA

Cette nouvelle exposition retrace l'histoire du jouet dans l'Arc Jurassien, berceau historique de fabrication de jouets, terre d'innovation et de création à travers une sélection de jouets marquants par leur technique ou représentatifs d'une époque par leur style et conçus dans les Montagnes du Jura.



Du 15 avril 2018 au 3 mars 2019

PETITE BRIQUE DEVENUE GRANDE L'aventure de la marque LEGO®

C'est en 1958 que le brevet des briques LEGO® est déposé. 60 ans plus tard, l'aventure continue ! Cette exposition événement, conçue par le musée du Jouet en partenariat avec LUG'EST, association de passionnés de LEGO®, raconte la fabuleuse épopée de la petite brique venue du Nord.



Du 14 juin 2017 au 14 mars 2018

MELODIE EN JOUETS Une exposition qui se regarde et s'écoute !

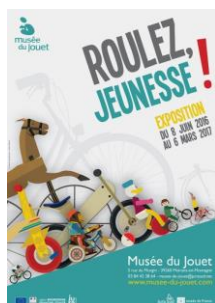
Sifflets, crécelles, automates musiciens, boîtes à musique, poupées chantantes ou instruments miniatures sont réunis au musée du Jouet pour une exploration de l'univers des jouets sonores et musicaux. Adorés des enfants, cadeaux souvent empoisonnés pour les parents, ces jouets rythment la mélodie de nos souvenirs d'enfance.



Du 1er avril au 8 mai 2017

PAYSAGES REVELES Regards d'Artistes, Regards d'Elèves

Valorisation de travaux d'élèves issus de quatre établissements du Haut-Jura encadrés par deux artistes, l'exposition "Paysages révélés", présentée au MUSEE DU JOUET du 1er avril au 8 mai 2017, offre une lecture singulière de nos paysages.



Du 8 juin 2016 au 6 mars 2017

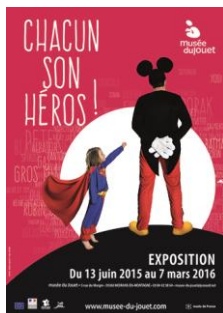
Roulez, jeunesse ! Deux siècles d'épopée cycliste racontée en jouet

L'invention de la draisienne ou « machine à courir » au début du 19ème siècle, la démocratisation de la bicyclette vers 1890 et la naissance du Tour de France en 1903 ont inspiré une vaste production de jouets. Ville départ de la 16ème étape du Tour de France le 18 juillet 2016, Moirans-en-Montagne livre dans son musée une histoire du cycle à travers les jouets.



Du 31 mars au 16 mai 2016

EXPOSITION « DU CŒUR A L'ÉCORCE », Tournage d'art A l'initiative de la ville de Moirans-en-Montagne, l'exposition itinérante « Du Cœur à l'Écorce », créée par l'association pour le tournage d'art sur bois (AFTAB), fait une halte au musée du Jouet. Sélection unique en Europe, les 55 pièces exposées illustrent l'excellence des savoir-faire du tournage sur bois, discipline artistique à part entière.



Du 13 juin 2015 – 7 mars 2016

Chacun son héros !

Héros et héroïnes peuplent nos histoires d'enfance. Super-héros, anti-héros ou héros ordinaires, ils nous aident à grandir et nous rassurent. Héros en vogue ou sur le déclin, durables ou éphémères, ils se font l'écho de notre société. D'origine lointaine ou d'invention récente, déclinés en mille objets ou restés discrets, les héros de notre enfance se dévoilent ici pour vous.

Et vous, qui sont vos héros ?



12 avril 2014 – 6 Mars 2015

PLAYMOBIL®, 40 ans d'histoires, Collection privée Fanny et Olivier

Depuis 40 ans l'univers PLAYMOBIL® nourrit l'imaginaire des enfants du monde entier. Pour célébrer cet anniversaire, le musée du Jouet a consacré une exposition aux petites figurines allemandes. Grâce au concours de Fanny et Olivier, collectionneurs passionnés, 2500 personnages mis en scène retracent l'évolution de la marque et illustrent la diversité de ses thèmes. Avec l'aimable autorisation de PLAYMOBIL® France.



5 juillet 2013 – 14 mars 2014

De l'idée au jouet, histoires de design

Des jouets emblématiques, reflets de leur époque, illustrent la créativité, la maîtrise technologique ou encore les préoccupations environnementales des designers de jouets. Une application numérique ludique (*) invite les jeunes visiteurs à plonger dans l'univers du design et à créer leur propre jouet à l'aide d'une imprimante 3D.



20 octobre 2012 - 14 avril 2013

Mon jouet préféré, exposition photographique Hervé Plumet

L'exposition photographique « mon jouet préféré » questionne la relation unique et privilégiée qui unit un individu à son jouet favori.

Cinquante et une personnes, enfants, femmes et hommes de tout âge, vivant dans l'une des dix-sept communes du Pays de l'Enfant, ont accepté de prendre la pose, avec un jouet... un jouet qui est profondément ancré dans leur mémoire.

4. LE MUSÉE DU JOUET EN CHIFFRES

DATES

1989	année de création du musée
2012	réouverture du nouveau musée du Jouet (1 ^{er} juillet)

COLLECTIONS

20 000	nombre d'objets dans les collections
2 000	nombre d'objets présentés sur le parcours d'exposition

SURFACE

1 900 m²	surface d'exposition
250 m²	surface d'ateliers pédagogiques
400 m²	surface des réserves
3 390 m²	surface totale du musée

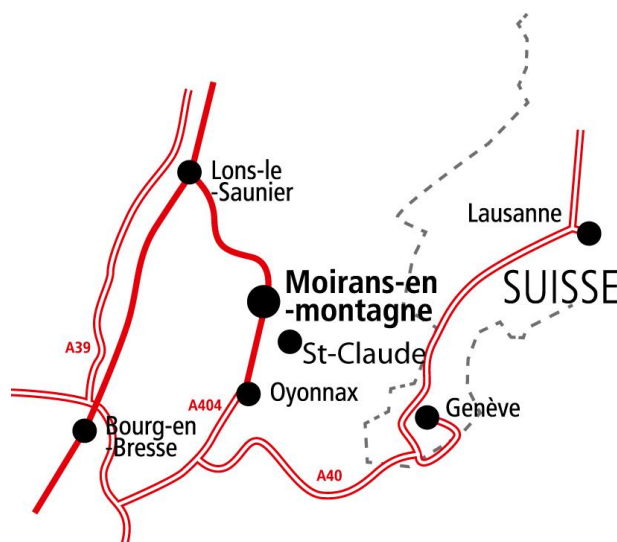
FRÉQUENTATION

1 000 000	visiteurs de 1989 à 2010
415 000	visiteurs depuis le 1er juillet 2012 (<i>chiffre au 1^{er} octobre 2020</i>)
66 081	visiteurs en 2014 - record de fréquentation (<i>depuis 1989</i>)
48 000	visiteurs en moyenne chaque année 2017, 2018 et 2019
35 %	part des visiteurs Bourgogne Franche-Comté (<i>en 2019</i>)
80 %	part des touristes (<i>depuis 2012</i>)
60 %	part des adultes (<i>depuis 2012</i>)
40 %	part des enfants (<i>depuis 2012</i>)
18 %	part des groupes (<i>en 2019</i>)
5,6 %	part des visiteurs étrangers (<i>en 2019</i>)

5. LE MUSÉE DU JOUET EN PRATIQUE

5.1 Accès, horaires, tarifs

ACCÈS



A moins d'1h30 de Lyon ou Genève, à moins de 2h de Dijon ou Besançon.

Par la route : à 38 km de Lons-Le-Saunier ou 23 km d'Oyonnax. Arrivée par A39 : Sortie 7 (Bersaillin), direction Lons-Le-Saunier puis Saint-Claude. Arrivée par A404 : sortie Oyonnax, direction Dortan puis Lons-Le-Saunier.

Par le train : Gare TGV Dole ou Bourg-en-Bresse (à 2h de Paris), Gare TGV Nurieux-Volognat (à 2h20 de Paris), Gare SNCF de Saint-Claude (30 minutes de Moirans-en-Montagne) ou Gare SNCF de Lons-Le-Saunier (40 minutes de Moirans-en-Montagne).

HORAIRES

> **En juillet et août :** tous les jours de 10h à 19h

> **De septembre à juin :**

Fermeture hebdomadaire le lundi (sauf pendant les vacances scolaires toutes zones et pour les groupes sur réservation)

- Ouvert mardi, mercredi, jeudi et vendredi de 10h à 12h30 et de 14h à 18h

- Samedi 14h-18h

- Dimanche 14h-18h

> **Fermeture les 1er janvier, 1er novembre et 25 décembre**

TARIFS

> **Visite libre** (parcours permanent + expo temporaire)

Adulte (16 ans et +) : 8 €

Enfant < 6 ans : GRATUIT

Enfant (6-15 ans) : 6 €

Famille : 22 € (2 adultes + 2 enfants > 6 ans et plus)

Tarif réduit (*): 6 € (adultes) – 5 € (enfants)

Abonnement annuel adulte : 24 € (accès libre aux expositions perm. et temp. pendant une année)

Abonnement annuel enfant : 12 €

(*): Tarif réduit : étudiants, demandeurs d'emploi et bénéficiaires des minimas sociaux, personnes handicapées et détenteurs de cartes partenaires, groupes > 15 pers.

> **Visite-Atelier ENFANT en individuel (*)**

La séance (1h30 à 2h00) : 8 €

> **Ateliers scolaires et centres de loisirs : 6 €**

(*) Le prix comprend une visite guidée partielle de l'exposition permanente, un atelier pratique, les fournitures. L'enfant repart avec l'objet qu'il a fabriqué.

> **Visite contée** : gratuit (inclus dans le billet d'entrée)

> **Concert, spectacle, visite guidée découverte** : gratuit (inclus dans le billet d'entrée)

> **Livret jeu pour les tout petits et jeu de piste** : gratuit

> **Exposition temporaire** (hors parcours permanent) : 3 €

5.2 Le musée c'est aussi...

UN CENTRE DE DOCUMENTATION

Ouvert sur réservation aux chercheurs, étudiants, collectionneurs. Le centre de documentation du musée met à disposition un fond riche couvrant tous les aspects liés au jouet (histoire, sociologie, psychologie, technique, etc...).

UNE BOUTIQUE



La boutique, située dans le hall d'accueil du musée, est en accès libre. Elle accueille le public dans un espace de 100 m² dédiés à l'univers des jeux et jouets.

Petits et grands y trouveront leur bonheur !

OUVERTURE & HORAIRES : identiques au musée

> **Jeux et jouets**

La boutique vous propose une sélection fine de jeux et jouets qui fait la part belle aux productions locales.

> **Littérature jeunesse**

Des livres éducatifs, ludiques, dont les héros principaux sont évidemment des jouets.

> **Objets dérivés et exclusifs**

NOURS, le compagnon de visite des enfants, est décliné en tee-shirts, casquettes, bilboquets, magnets, éco-cups, stylos, porte-clés et même boîte à Nours !



Boîte à Nours

NOUVEAUTÉS



Monnaie de Paris



Quand une artiste rencontre le savoir-faire jurassien...
Une exclusivité « Françoise PETROVITCH by BOURBON Design » pour le Musée du Jouet. Fabriqué dans le Jura.

Objet décoratif - hauteur 16 cm – longueur 13 cm

6. LE MUSÉE DU JOUET EN IMAGES

Sélection de visuels – Pour tout autre visuel, nous contacter !



Façade du Musée du Jouet
©MUSEE DU JOUET – CLICHES D. LACROIX



Jeux ext. Musée du Jouet
©MUSEE DU JOUET – CLICHES D. LACROIX



Frise F. PETROVITCH
©MUSEE DU JOUET – CLICHES D. LACROIX



Entrée du Musée du Jouet
©MUSEE DU JOUET – CLICHES D. LACROIX



Introduction Musée du Jouet
©MUSEE DU JOUET – CLICHES D. LACROIX



De l'idée à l'objet – Musée du Jouet
©MUSEE DU JOUET – CLICHES D. LACROIX



Visite contée – Musée du Jouet
©MUSEE DU JOUET – CLICHES D. LACROIX



Le jouet plastique – Musée du Jouet
©MUSEE DU JOUET – CLICHES D. LACROIX



La boutique du Musée du Jouet
©MUSEE DU JOUET – CLICHES D. LACROIX



Vitrine militaire – Musée du Jouet
©MUSEE DU JOUET – CLICHES D. LACROIX



Jeux de société – Musée du Jouet
©MUSEE DU JOUET – CLICHES D. LACROIX



Fêtes et rituels – Musée du Jouet
©MUSEE DU JOUET – CLICHES D. LACROIX



Grande roue – Coll. Musée du Jouet
©MUSEE DU JOUET – CLICHES D. LACROIX



Chariot antique – Coll. Musée du Jouet
©MUSEE DU JOUET



Ours « Eddie » - Coll. Musée du Jouet
©MUSEE DU JOUET



Poupée Bleurette – Coll. Musée du Jouet
©MUSEE DU JOUET



Toupie et sifflets – Coll. Musée du Jouet
©MUSEE DU JOUET



Poupée Parthe – Coll. Musée du Jouet
©MUSEE DU JOUET



Zèbre attelé – Coll. Musée du Jouet
©MUSEE DU JOUET – CLICHES D. LACROIX



Hydravion F.260 – Coll. Musée du Jouet
©MUSEE DU JOUET



musée du Jouet

5 rue du Murgin
39260 Moirans-en-Montagne
Tel : 03 84 42 38 64



CONTACT PRESSE :

David OLIVIER

Chargé de communication

communication@musee-du-jouet.com

Mélanie BESSARD

Directrice

melanie.bessard@musee-du-jouet.com



Avec le soutien de



AGENCE
NATIONALE
DE LA COHÉSION
DES TERRITOIRES



RÉGION
BOURGOGNE
FRANCHE
COMTÉ

**Ju
ra**
LE DÉPARTEMENT